

DINÀMICA DEL PAISATGE I DE LES TERRASSES DE CULTIU EN LA SERRA D'AITANA (ALACANT). CLAUS INTERPRETATIVES PER AL SEU ESTUDI¹

PABLO GIMÉNEZ-FONT

INSTITUT UNIVERSITARI DE GEOGRAFIA, UNIVERSITAT D'ALACANT
pablo.gimenez@ua.es

Resum

Tot i la seua indiscutible importància paisatgística, l'estudi dels aterracaments a les nostres muntanyes és encara una qüestió poc treballada, on és benvinguda tota aportació provinent de les diferents ciències que hi poden centrar el seu interès: arqueologia, història, geografia, ecologia, etnografia, etc. Però és possiblement la seua importància en el paisatge, un concepte tan suprautilitzat com integrador, allò que atorga als sistemes de marges de pedra seca un caràcter ambivalent, obert a moltes lectures i extraordinàriament atractiu. Malgrat açò, existeixen un conjunt d'obstacles que en dificulten l'estudi i que, possiblement, siguen la causa de la manca sorprenent d'un adequat coneixement científic d'aquestes estructures bàsiques en la història agrària mediterrània. En aquest breu

1. Aquest treball s'insereix dins del projecte de recerca SEJ2006-15331-CO2-02 (IP doctor Joan Tort i Donada).

paper, es pretén oferir unes claus interpretatives i alguns resultats preliminars d'un estudi més ampli referit a la serra d'Aitana (la Marina Baixa, Alacant).

1. Terrasses de cultiu i paisatge agrari de muntanya

Les terrasses de cultiu són un dels trets més característics de la muntanya mitjana mediterrània, i un dels elements d'antropització de les vessants més rellevants de què, no obstant això, ara manquen estudis importants i una major reflexió metodològica, més enllà d'una aproximació etnològica o arquitectònica. Existeixen, òbviament, excepcions cridaneres que citarem al llarg del text, però aquest important tema encara no ha estat ben assolit des d'una perspectiva paisatgística de tipus integrador.² Els sistemes de terrasses o bancals, com ha reflexionat el geògraf García Fernández (2004, p. 489), conformen un medi enterament antropogènic i una transformació tan important de les vessants, ara construïdes, que caldria reconsiderar la idea d'adaptació a les característiques del medi ecològic per la d'una *completa desadaptació*, que inclou un procés de manteniment secular prou acurat.

La nova organització de les vessants provinent de la construcció de bancals té diversos objectius. Tradicionalment s'ha valorat el paper de les terrasses en la lluita mil·lenària de l'ésser humà contra l'erosió, però cal incidir en la necessitat de redistribuir sediment, acumular sòl i també gestionar les aigües d'escorrentia i de rec. Per a aquesta labor ha estat necessària l'aplicació d'una portentosa tècnica llauradora i d'una immensa inversió de treball que, en ocasions, es limita a uns pocs però intensos moments de pressió agrària. Tal seria el cas, per exemple, de les generacions de terrasses construïdes en els segles XVIII i XIX, que encapçalen una transformació radical del paisatge de gran part dels espais agraris de la muntanya valenciana (Giménez-Font, 2007). En aquests sectors, les terrasses resten com la mostra d'un gran sistema en procés de desestructuració que va abastar veritables fites en la pressió antropogènica i en l'aprofitament del territori. Tant la seua construcció com l'actual procés d'esfondrament tingueren i tenen una implicació directa sobre el paisatge en un sentit integral: modificacions del perfil topogràfic, colonització vegetal, canvis hidrològics i de les aportacions sedimentàries i també canvis d'usos del sòl i transformacions socioeconòmiques i culturals del món rural. En definitiva, l'anàlisi del paisatge de terrasses és l'anàlisi de la seua dinàmica des d'un enfocament diacrònic i retrospectiu de gran amplitud.

A la imatge de l'esquerra de la figura 2, es veuen alguns bancals treballats en la partida del Racó de les Fonts. A la imatge de la dreta, diferents fases de colonització de la vegetació

2. En contradicció aparent, les principals aportacions en aquest sentit provenen de l'àmbit anglosaxó, com ara el recent tractament, dins de la línia de la història ambiental del món mediterrani, de Grove i Rackham (2001, p. 107-118). No obstant això, l'escala d'anàlisi comporta conclusions massa generalitzadores i, en tot cas, posa de manifest la necessitat de més estudis locals i d'una cartografia més acurada de les àrees aterassades del Mediterrani, on s'inclouen grans espais de terrasses que ací són obviats, com les muntanyes valencianes i catalanes.

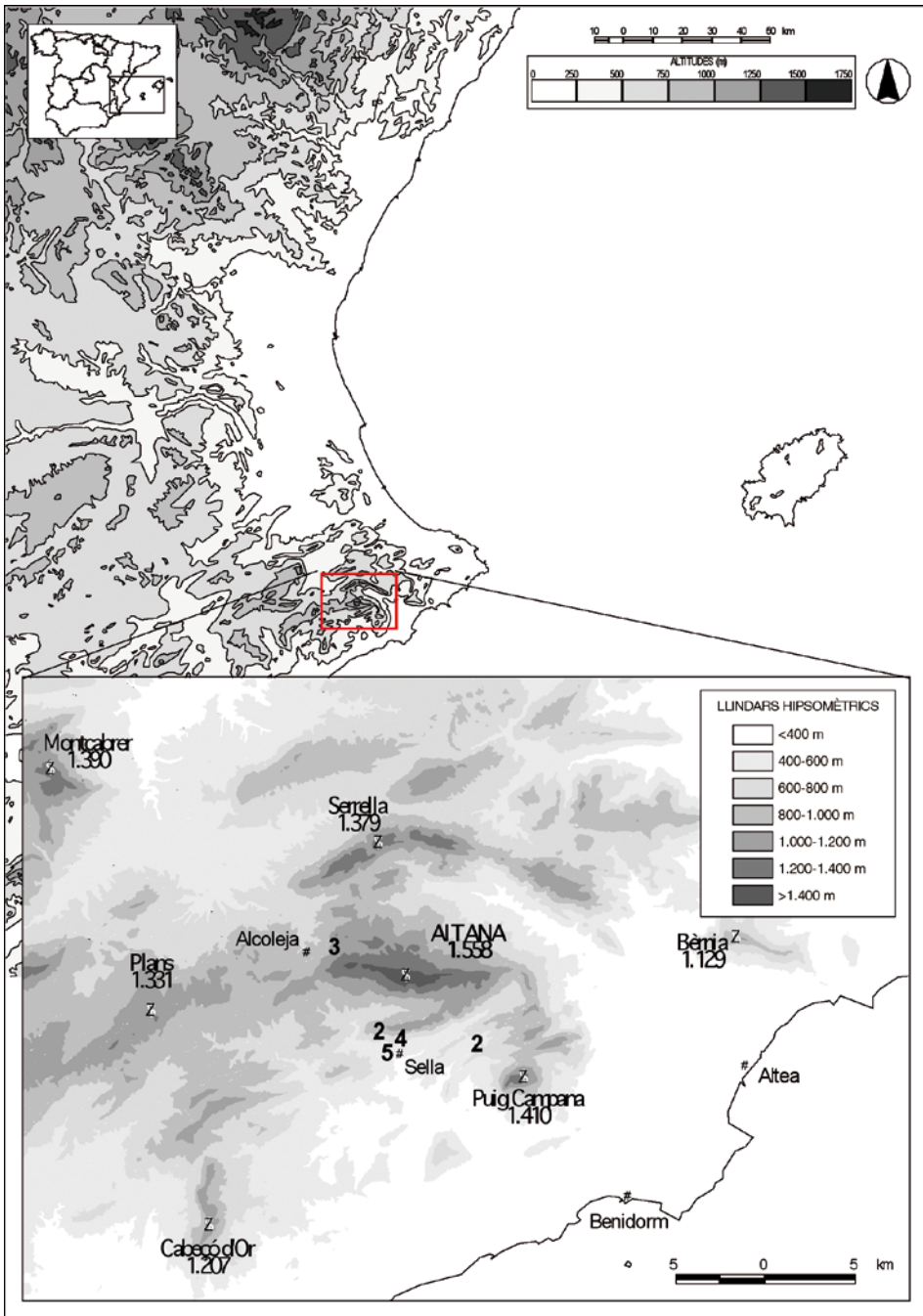


Figura 1. Localització de la zona d'estudi. Els números localitzen les imatges i els mapes inserits al text.



Figura 2. Dos exemples de terrasses de cultiu en la vessant meridional de la serra d'Aitana (terme municipal de Sella).

natural sobre camps de cultiu abandonats en la partida del Xarquer. L'avanç del pinar (*Pinus halepensis*) es produeix des de dos punts: la part superior, antigament dedicada al carboneig, el pasturatge i l'explotació forestal, i la inferior, on es troba encaixat un barranc.

2. La dinàmica del paisatge de terrasses

El paisatge de les terrasses de cultiu, a l'igual que ocorre amb el medi ecològic, no es pot considerar un element estàtic. Conté una fase constructiva més o menys allongada en el temps i unes fases d'equilibri antròpic que es comencen a veure afectades per processos d'intensificació i desintensificació en l'aprofitament del territori. En aquests últims moments, la *desadaptació* al medi ecològic que suposa la construcció de milers de kilòmetres de marginades, vira radicalment cap a un procés paralitzat per la conservació secular d'aquestes estructures agràries. Aleshores s'estableixen diverses tendències de colonització vegetal, de processos d'erosió i, en definitiva, de regularització de les vessants. Es tracta, per tant, de la construcció —i mai millor dit— d'un paisatge agrari de gran extensió, amb un impacte radical sobre antigues zones de pastura o forestals, que quan entra en crisi tendeix a la desorganització però també a una readaptació progressiva. Aquest darrer procés de teòrica recuperació cap a formes més naturalitzades conté una gran diversitat de situacions morfològiques amb relació a múltiples factors d'ordre físic i també humà. En la seva anàlisi és fonamental la possibilitat de datar processos: encara que, per al segle xx, resulta relativament senzill conèixer el moment d'abandonament de l'activitat agrària, és molt complicat determinar o afinar l'època de construcció dels sistemes de terrasses.

2.1. Problemes de datació: diversitat de tècniques

Les raons per les quals es construeixen terrasses de cultiu són diverses i conegudes, i tenen molt a veure amb les especificitats històriques de cada regió. Als períodes de forta pressió

demogràfica i l'expansió de determinats cultius —com per exemple la vinya—, cal afegir, és clar, les raons topogràfiques i litològiques que obliguen els pobles muntanyencs a aplicar aquesta tècnica, i també diversos sistemes de regadiu construïts sobre bancals (Bolós, 2004; Torró, 2005). En aquest sentit, la possibilitat de datació d'un paisatge de terrasses pot ser relativament assequible per a l'investigador a un nivell molt general, per exemple, a l'hora de conèixer la història del poblament humà d'una zona, però no es pot accedir fàcilment a claus que ens indiquen l'edat exacta de les construccions de pedra en sec. En primer lloc, açò és degut al mateix procés de construcció dels marges, amb l'aplicació de tècniques de caràcter atemporal. La documentació històrica, que sol ser la font més utilitzada, també resulta molt general quan no totalment imprecisa, sense oblidar que molts establiments de terres es feren de manera il·legal i sense lliurar cap document escrit. El grau d'incertesa és molt elevat i cal, per tant, la utilització de diverses tècniques de caràcter multidisciplinari i des d'una visió integradora. Amb aquesta premissa, l'arqueologia del paisatge ens ofereix recursos metodològics que han tingut resultats molt destacats, com ara els treballs de Palet i Riera (2000) a la serra de Collserola i la serra de Marina (Serralada Litoral Catalana). L'estudi de restes pol·líniques i de registres sedimentaris, juntament amb el material arqueològic provinent de prospeccions extensives i intenses, ha permès verificar hipòtesis de treball (fases de configuració dels sistemes de terrasses) establertes mitjançant un acurat estudi arqueomorfològic. Amb aquesta última tècnica, aplicada a les serralades bètiques del nord d'Alacant —voltants de la serra d'Aitana—, destaquen els treballs de Torró (2003 i 2005) amb les terrasses irrigades d'origen andalusí i cristià, també postmorisques. Aquest medievalista ofereix alguna de les claus interpretatives bàsiques per a enfrontar l'estudi de les terrasses de la serra d'Aitana, un espai amb una presència islàmica que pot perllongar-se fins al 1609, quan els moriscos foren expulsats i començà una lenta repoblació consolidada en el segle XVIII. La gestió cultural i l'explotació econòmica del territori en un moment i en l'altre, foren significativament diferents. Seguint la dinàmica implantada amb la conquesta del segle XIII, en altres espais més ràpidament cristianitzats es desenvoluparen els cultius comercials i la resposta al creixement demogràfic es va fer mitjançant una agricultura expansiva i també contractes de tipus emfitèutic amb la destacada figura de l'establiment (Gil Olcina, 1988). Amb un sorprenent esforç humà, les vessants de les muntanyes foren intensament aterrades en detriment dels usos forestals i ramaders. Mitjançant aquest esquema molt simplificat, podríem considerar dues fases generals de configuració dels sistemes de terrasses a la serra d'Aitana:

- les relacionades amb les terrasses irrigades d'origen andalusí, vora rius, barrancs i fonts xicotetes.
- les considerades com a construccions bàsicament postmorisques que comprendrien el segle XVII i, fonamentalment, els segles XVIII i XIX. Aquestes són les majoritàries, en la línia dels arguments de Blanchemanche (1990) per a l'Europa meridional.

Òbviament es tracta d'una visió molt limitada que caldrà matisar, perquè moltes transformacions cristianes es realitzen sobre terrasses d'èpoques anteriors i el grau de renovació i reorganització de les vessants pot ser més intens del que es puga pensar. Fases anteriors han estat datades en Aitana —construccions del segle XVIII aC— mitjançant restes ceràmiques i tipologies constructives que fan parlar, inclús, de bancals ciclopis (Seva *et al.*, 2005), però es necessiten encara estudis més profunds a aquest respecte, especialment provinents de l'arqueologia. Les dos fases caracteritzades es poden diferenciar fonamentalment partint d'aquest esquema interpretatiu bàsic i d'una anàlisi exhaustiva que establisca comparacions amb altres elements del paisatge: parcel·lars, camins, assegadors, pobles i masos, etc. (Bolós, 2004). Des d'una perspectiva morfològica, podem trobar diverses claus interpretatives, però cal destacar les zones de contacte entre sèries de terrasses —anomenades *contramarges*— que vénen a demostrar, en la mateixa secció d'una vessant, trencaments de terres diferenciats en el temps. Arribar a detallar quina es va fer primer que l'altra implica la confluència d'altres tècniques complementaries entre si. Per exemple, les fonts escrites van íntimament lligades a la toponímia, molt aclaridora en aquest sentit: no únicament permet situar, per posar un cas, un establiment de terra determinat o comparar antics usos —topònims ramaders com *mallada*, fossilitzats en zones cultivades— amb els actuals; en Aitana destaquen, a més, topònims relatius a la creació de noves terres com ara la *Retura* (Benifallim, Sella), les *Trencades* i la *Terreta Nova* (Alcoleja), *Terra Nova* (Fageca-Famorca) o l'*Arrebassat* (Sella). La fràgil memòria oral dóna suport al desxiframent d'alguns d'aquests topònims, de manera que, a tall d'exemple, gràcies a un testimoni hem pogut situar la creació del topònim l'*Arrebassat* en l'últim terç del segle XIX, quan es construïren els bancals actuals (Doménech *et al.*, 2007, p. 58). Igualment, altres testimonis escrits que arpleguen històries de transmissió oral destaquen la idea de la proximitat en el temps de moltes de les terrasses, com és el cas d'aquest refrany de la Marina recollit per Martí i Gadea (1908, p. 19):

Bancalets feha mon sògre y pòbre que pòbre, arremata dient este refrá, y se diu molt en los poblets de muntanya, referintse als que arribasen ó trahuen margenades estretes ó campets escalonats y giquets, porque no pòden ser amples y grans en les falde de les sèrres ó terrenos molt trencats, els quals sempre sòlen ser pòbres, puix els richs casi tots els camps ó bancals els tenen en los fondos y plans, ahon está la tèrra millor i més productiva.

En definitiva, l'estudi sobre l'origen de les terrasses requereix la confluència de diverses tècniques de recerca, totes amb el seu paper clarificador i cap descartable. L'anàlisi morfològica dels sistemes de terrasses i dels seus voltants permet establir unes hipòtesis de partida que es veuran reforçades o rebutjades amb les dades obtingudes —directament o indirectament— de la documentació escrita, la cartografia històrica, la toponímia, les fonts

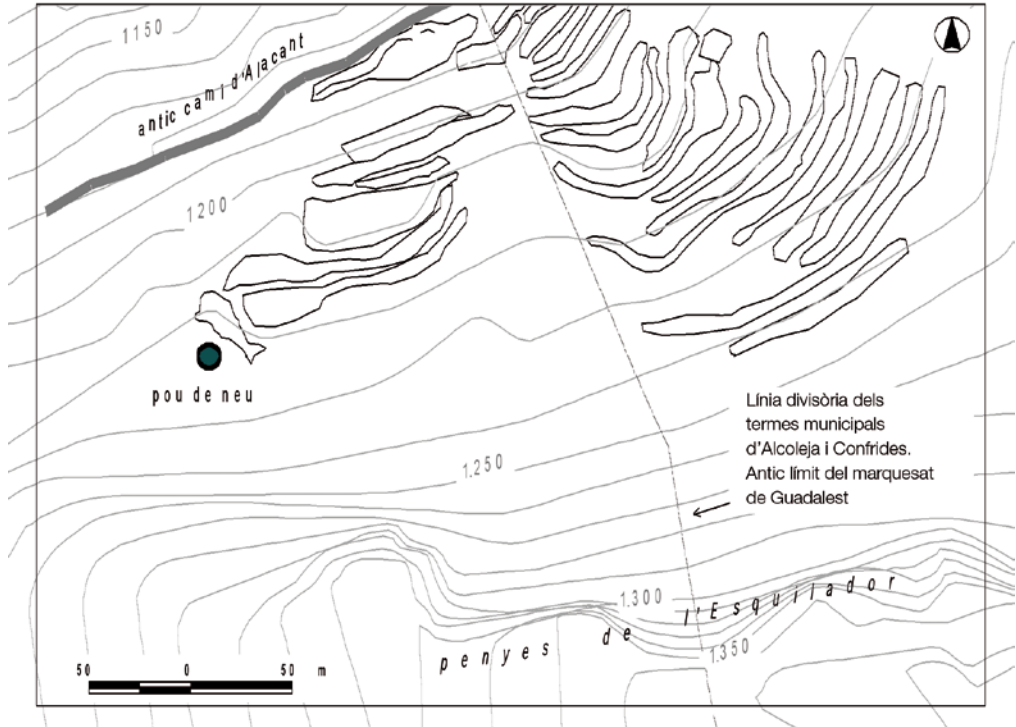


Figura 3. Un exemple de localització i datació d'un establiment de terres mitjançant la documentació històrica (protocols notariais) i la toponímia. L'establiment de sis jornals de terra es concedeix per emfiteusi a Josep Arqués, i s'assenyalen les fites del camí d'Alacant, les penyes de l'Esquilador i les terres del marquesat de Guadalest, junt al pou de neu propietat de la marquesa de Malferit, senyora d'Alcolega (Arxiu Notarial de Cocentaina, Prot. Juan Ripoll, f. 80v-81v, any 1769).

orals i també la tipologia constructiva. Finalment, les restes de pol·len i carbó i l'anàlisi de sediments i sòls antròpics resulten fórmules de datació molt fiables.

2.2. L'esfondrament del paisatge tradicional i la perspectiva ecològica

El paisatge de terrasses de cultiu és, actualment, un paisatge en procés de desorganització en molts espais de muntanya mediterrània. El procés d'esfondrament a què hem al·ludit conté una àmplia varietat d'enfocaments, entre les quals destaquen les lectures de tipus ecològic. Els sistemes de terrasses, amb la seua entitat transformadora, són les estructures d'un paisatge cultural però, també, d'un ecosistema particular. El seu abandonament té molt a veure amb un procés de desintensificació de l'activitat humana sobre el medi que resulta totalment contrari als moments de la seua formació, dominats com hem vist per



Figura 4. Amb una anàlisi morfològica, destaquen les zones de contacte entre sèries de terrasses que, en la mateixa secció d'una vessant, poden indicar trencaments de terres diferenciats en el temps. Fet i fet, molts d'aquests contactes encara delimiten parcel·les de propietat, com hem marcat amb una línia discontinua. Arribar a detallar quina es va fer primer que l'altra implica la confluència d'altres tècniques complementàries entre si.

una forta pressió antropogènica. Sense entrar en les causes de la crisi de l'activitat agrària i del despoblament rural, existeixen diferents fases d'abandonament, a l'igual que existiren en la seua construcció. La principal, però, es dona en aquesta zona a partir de la dècada de 1960-1969 i, especialment, els darrers vint anys; per tant, es tracta d'un procés relativament recent i amb tendències evolutives i conseqüències ambientals encara per albirar.

Una metodologia interessant és la que ens permet elaborar un esquema que de manera mixta treballa amb un enfocament diacrònic i un altre de retrospectiu. D'aquesta manera, es pot establir —amb cartografia i un treball de camp exhaustiu— el màxim abast de l'expansió agrícola, que en l'espai d'estudi generalment coincideix amb les limitacions físiques del medi, insuperables per als cultius i la tècnica. Amb la documentació arxivística pertanyent, s'estableix una hipòtesi sobre el moment històric en què fou assolida aquesta fita, que, en realitat, ha de ser considerada des de dos punts de vista: el de la màxima pressió antròpica soferta pel medi —amb clares repercussions sobre la vegetació natural— i el d'una fase d'estabilitat que es mantindrà un nombre determinat d'anys. Aquest moment ha estat datat en la serra d'Aitana al final del segle XIX i al principi del segle XX. A partir d'aquesta última data, amb l'abandonament de les terres menys productives, amb relació als primers fenòmens emigratoris, es començà a registrar el procés invers, és a dir, el de l'abandonament de les terrasses de cultiu i l'aparició de diferents tendències evolutives de regeneració vegetal i regularització natural de les vessants. D'aquesta manera, el procés d'equilibri antròpic dominant dona pas progressivament a un desequilibri on els processos

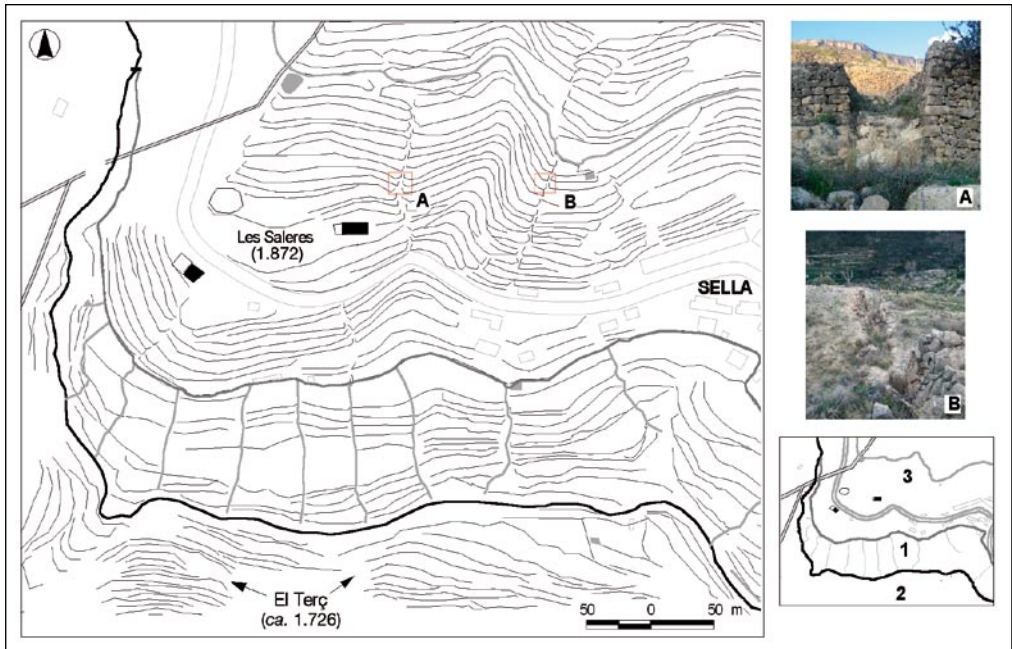


Figura 5. Hipòtesi de diferents fases de construcció de sistemes de terrasses i dos models de *contramarge*. La secció 1, terrasses irrigades per davall de la sèquia major, correspon a un regadiu d'origen medieval. En la secció 2 (el Terç), hem trobat moltes referències d'establiments de terres al voltant del 1726 (Arxiu Històric Provincial d'Alacant. *Hacienda HB 1700-1864*, llibre n. 773, s. f.). Gràcies a aquesta mateixa documentació, sabem que els bancals de les Saleres (secció 3) foren construïts amb posterioritat, encara que no hem pogut datar-los amb precisió. La data de construcció del mas de les Saleres de Dalt (1872) pot ser indicativa. En aquesta secció trobem alguns exemples de *contramarges*, també fites de propietat, que ens poden ajudar a marcar seqüències constructives dels sistemes de terrasses.

naturals prenen un paper més determinant. Aleshores intervindran decisivament aspectes com la litologia (margues i materials detrítics del quaternari, fonamentalment), el pendent, la concurrència de pluges torrencials i, també, si les terrasses se situen sobre llits de barrancs, tàlvegs o vessants. Igualment determinants són els usos després de l'abandonament de l'activitat agrícola i la capacitat de regeneració vegetal: ço és, si ha existit una activitat ramadera posterior i la seua intensitat, si s'han produït repoblacions forestals i amb quines espècies arbòries, i la concurrència o no d'incendis. En aquest complex procés de reequilibri natural disminueix la capacitat d'infiltració, pròpia de les terrasses de cultiu, i es poden incrementar els fenòmens erosius, amb diferents conseqüències geomorfològiques. En realitat, com bé assenyalen Marco i Morales (1995, p. 87), aquesta varietat respon a les múltiples interaccions existents entre un conjunt de factors (naturals i humans) que han condicionat l'evolució morfològica de les vessants.

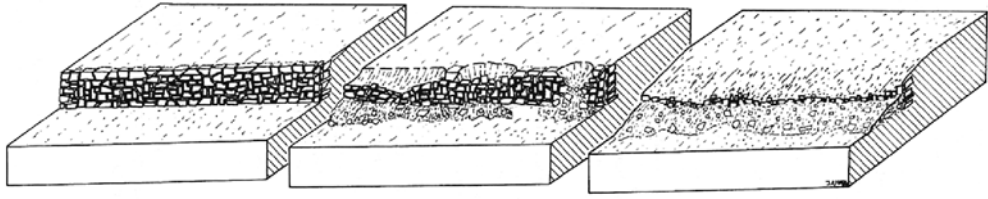


Figura 6. Evolució simplificada de terrasses de cultiu abandonades i regularització d'una vessant. Extret de Marco i Morales (1995, p. 85).

3. Conclusió

La gran heterogeneïtat relacionada amb els processos d'abandonament de l'activitat agrària, canvis d'usos del sòl i reajustament de l'equilibri de les vessants, es pot assimilar a la que trobem en el moment de construcció dels sistemes de terrasses, majoritàriament apareguts als darrers tres-cents anys. La perspectiva paisatgística d'un i altre fenomen, relacionat amb fases d'intensificació de la pressió humana, fase d'estabilitat i desintensificació progressiva, requereix diverses tècniques i metodologies de treball de tipus integral. En la mateixa línia, la lectura socioambiental del fenomen de les terrasses de cultiu ha estat analitzada a partir de la combinació de cartografia de sòls, geografia i història social (Olarieta *et al.*, 2006), en una línia de recerca molt prometedora. Davant la impossibilitat de mantenir funcional la totalitat d'un paisatge cultural d'aquesta entitat, la qüestió de les terrasses de cultiu planteja el repte científic d'elaborar models diacrònics i prospectius, partint de la dificultat intrínseca de les terrasses: problemes de datació i dinàmiques de reajustament de l'equilibri de les vessants, en un context —i en aquest sentit, relativament recent— d'intensa antropització de muntanyes mediterrànies com la serra d'Aitana.

Bibliografia

- BLANCHEMANCHE, PH. (1990), *Bâtisseurs de paysages: Terrassement, épierrement et petite hydraulique agricoles en Europe, XVIIIe-XIXe siècles*, Paris, Éditions de la Maison des Sciences de l'Homme.
- DOMÉNECH, A.; GIMÉNEZ-FONT, P.; LLORCA, F. X. (2007), *Als peus de l'Aitana: Toponímia i paisatge des de Sella*, Alacant, Ajuntament de Sella.
- GARCÍA FERNÁNDEZ, J. (2004), «El significado del medio ecológico en Geografía». A: *Historia, clima y paisaje: Estudios geográficos en memoria del profesor Antonio López Gómez*, València, Universitat d'Alacant, Universitat de València, Universitat Autònoma de Madrid, p. 481-498.
- GIL OLCINA, A. (1988), «Declive y ocaso de la enfeiteusis señorial valenciana», *Agricultura y Sociedad*, núm. 49, p. 293-318.
- GIMÉNEZ-FONT, P. (2007), *Las transformaciones del paisaje valenciano en el siglo XVIII: Una perspectiva geográfica*, València, Institució Alfons el Magnànim.
- GROVE, A. T.; RACKHAM, O. (2001), *The Nature of Mediterranean Europe: An Ecological History*, New Haven, CT, Yale University Press.
- MARCO MOLINA, J. A. (2001), *Aitana como espacio singular: Perspectiva geográfica de una montaña mediterránea*, Alacant, Universitat d'Alacant.
- MARCO MOLINA, J. A.; MORALES GIL, A. (1995), «Terrazas de cultivo abandonadas en el sureste peninsular: aspectos evolutivos», *Investigaciones Geográficas*, núm. 13, p. 81-90.
- OLARIETA, J. M.; RODRÍGUEZ, F. L.; TELLO, E. (2006), «Conservando y destruyendo suelos, transformando paisajes. El factor edáfico en los cambios de uso del territorio (el Vallès, Cataluña, 1853-2004)», *Áreas*, núm. 25, p. 76-103.
- PALET, J. M.; RIERA, S. (2000), «Evolución y antropización del paisaje en zonas de baja montaña mediterránea: estudio arqueológico y paleoambiental de los sistemas de terrazas en la Sierra Litoral Catalana». A: NACO, T.; OLESTI, O.; PRIETO, A. (ed.), *Análisis paleoambientales y estudio del territorio*, Barcelona, Coast Action G2, Comunitats Europees, p. 101-117.
- SEVA, E.; ROMÁN, J. L.; SEVA, R. *et al.*, (2005), «El origen prehistórico de los bancales / borda como habitación y refugio ganadero en la montaña de Alicante (España)», *Mediterránea. Serie de Estudios Biológicos*, núm. 18, p. 71-121.
- TORRÓ, J. (2003), «Arqueologia de la conquesta. Registre material, substitució de poblacions i transformació de l'espai rural valencià (segles XIII-XIV)». A: BARCELÓ, M.; FELIU, G.; FURIÓ, A.; MIQUEL, M.; SOBREQÜÉS, J. (ed.), *El feudalisme comptat i debatut: Formació i expansió del feudalisme català*, València, Universitat de València, Museu d'Història de Catalunya, p. 153-200.
- (2005), «Terrasses irrigades a les muntanyes valencianes: les transformacions de la colonització cristiana», *Afers*, núm. 51, p. 301-356.